



Användarmanual för trail-kamera/viltkamera

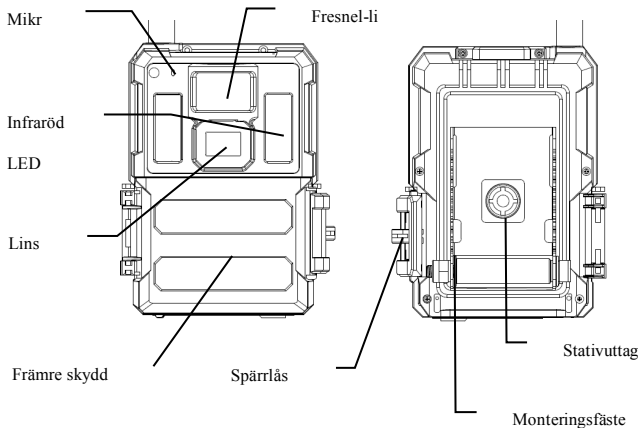
Burrel S22WA

LÄS NOGGRANT INNAN ANVÄNDNING

Förpackningens innehåll

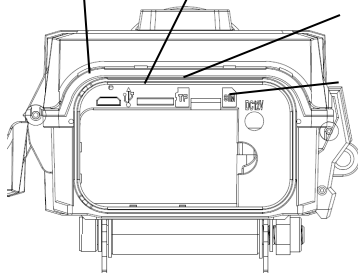
Monteringsrem	1	Trail-kamera/viltkamera	1
Antenn	1	Användarmanual	1

Kamerahus och portar



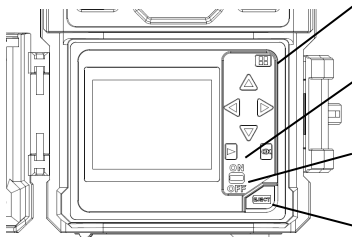
USB-port

Uttag för TF-kort (Micro SD)



Uttag för Nano

12V DC-port



Menyknapp


Knapp för uppspelning

ON/OFF-knapp

Batterifack

Eject-knapp

Tangenter & knappar



- **MENY:** Gå in i programmenyn i preview-läget
- **▲▼◀▶:** Flytta mellan menyalternativen och ändra värdet
- **OK:**
 - Spara parameterinställningar i menyläge
 - Spela upp videor i uppspelningsläget
- Knapp för uppspelning  I preview-fönstret växlar du mellan uppspelning och förhandsgranskningsläge.
- Använd genvägar: I förhandsgranskningsfönstret,
 - **▲** är genvägen för att använda **Video** -läget, och
 - **▼** är genvägen till **kamera** -läget
 - **◀** är genvägen för att aktivera kameran (starta användning)
 - **▶** är genvägen för GPS-information
 - **OK** är för att ta foton eller spela in en video manuellt
- **ON/OFF-knapp:** OFF längst ner. ON längst upp

Snabbstart

1. Kontrollera att strömknappen är i **OFF**-läget. Sätt in batterierna i batterifacket i enlighet med de angivna polariteterna. Ladda en uppsättning 12 (rekommenderat), 6 (nödfall, batteriutrymme A eller B) AA-batterier. Eller anslut **12V** extern strömförsörjning till kameran genom att använda korrekt kabel och externt batteri.

Följande batterier kan användas, kontrollera att det är 1,5 V AA.

- Alkaliska batterier med hög prestanda
 - Litiumbatterier
 - Uppladdningsbara Ni-MH-batterier
2. Sätt in ett TF-kort (32 GB eller mindre). Öppna kameran och sätt in TF-kortet i kortplatsen. Se kortsymbolen på höljet för att få rätt inriktning. Kameran har stöd för upp till 32 GB TF-kort.
 3. Sätt in ett Nano SIM-kort.
 4. Skruva fast antennen i antennuttaget på kamerans ovansida. Se till att den sitter helt och hållet i, men dra **INTE** åt för hårt.
 5. Skjut strömbrytaren till ON-läget. Kameran går in i förhandsgranskningsläget och börjar söka i nätverket.
 6. Vänta tills kameran hittar nätverket. Om den trådlösa operatören inte hittas måste du gå till avsnittet Avancerad trådlös installation på sidan **10**. Om den trådlösa operatören hittas går du vidare till nästa steg.
 7. Tryck på **MENU** -knappen för att komma in i menyn, tryck sedan på ◀ eller ▶-knapparna för att flytta mellan flikarna (undermenyer) som

- innehåller olika grupper med objekt. Tryck på ▲ eller ▼-knapparna för att aktivera undermenyn och redigera olika objekt. Tryck ◀▶ för att ändra värdet. Tryck på OK-knappen för att spara.
8. Navigera till fliken Wireless och bläddra nedåt för att komma till undermenyerna. Ändra Send-läget till Instant. Lämna Send to på telefonläget om du skickar MMS:et till ett mobiltelefonnummer. Eller ändra till E-mailläge om du skickar till din e-postadress. Bläddra ner till Telefon eller E-post och ange mottagarens telefonnummer eller e-postadress där. Send via=Internet är endast tillgängligt om du väljer Videoläge.
 9. Tryck **MENU** -knappen för att lämna undermenyn. Tryck på MENU igen för att lämna inställningsmenyn och gå in i läget för direktvisning.
 10. Tryck på OK-knappen för att ta en bild eller spela in en video manuellt.
 11. I preview-läget, tryck på Play-knappen för att spela upp. Använd ◀ eller ▶-knapparna för att gå igenom bilderna. Tryck på▲ eller ▼-knapparna för att välja förstöringsgrad. Tryck OK och tryck sedan ◀ eller ▶,▲ eller ▼ för att flytta det förstörade området.
 12. Tryck på uppspelningsknappen  för att lämna förstöringsläget.
 13. När du granskar bilden, tryck på **MENU** -knappen för att radera den aktuella bilden eller alla bilder.
 14. Tryck på uppspelningsknappen  för att lämna uppspelningsläget.
 15. Placera kameran vid målområdet och slå på kameran (tryck på den vänstra tangenten ◀ i 1 sekund för att aktivera kameran eller skjut knappen till ON (5 minuters fördröjning innan aktivering)).
Kameran kommer att ta bilder eller videor enligt programmeringen. Höjden från marken för att placera kameran bör variera med objektets storlek på lämpligt sätt. I allmänhet är 1-2 meter att föredra.

16. Om kameran är igång (knapp=on) går den till inställningsläget när du trycker på någon knapp.
17. Skjut knappen till läget OFF för att stänga av kameran. Observera att även i OFF-läget förbrukar kameran fortfarande en liten mängd batteri. Ta därför bort batterierna om kameran inte används under en längre tid.

MENU Menyinställningar

Ställ in kameran på **SETUP**-läge & tryck på **MENU**. Tryck **▲▼◀▶** för att välja det önskade värdet och tryck sedan på **OK** för att spara.

Inställningspunkter		Beskrivning
Kamera	Läge	Välj att ta foto / video /foto & video
	Fotostorlek	Välj storlek på bilen, t. ex. 3MP, 5MP, 8MP, 10MP, 12MP eller 24MP.
	Burst-läge	Välj antal bilder som tagits efter varje trigger (1-10)
	Burst-intercall	Välj intervalltid mellan bilderna som tas i burst-läge (kort 1/2/3 sek.).
	Videostorlek	Välj upplösning på videon.
	Videolängd	Ställ in önskad längd på videon.
	Ljud	Sätt på eller stäng av ljudinspelning.

Trigger	Känslighet	Välj mellan High, Normal, Low och OFF.
	Triggerintervall	Vilotid efter varje trigger.
	Tidsfördröjning	Kameran kan utlösas av en timer vid ett förinställt tidsintervall. Observera att även i tidsfördröjningsläget kan kameran fortfarande triggas såvida känsligheten är avstängd.
Trigger	Start-Stop 1/2	Kameran kan ställas in så att den endast är igång under en specifik tidsperiod. För att aktivera denna funktion, välj ON och tryck OK. Start-stop-menyn visas nu. Denna meny innehåller inställningar för att starta och stanna samt triggerintervaller och tidsfördröjningsintervaller. Start-stop-inställningen åsidosätter alla andra allmänna kamerainställningar. Eftersom det finns två perioder, se till att du inte programmerar tider som överlappar varandra.
	Dag-funktion	Aktivera eller stäng av PIR-triggerern och tidsfördröjningstriggerern efter vilken veckodag det är.

System	Aktivera kameran	Starta kameran med en gång.
---------------	-------------------------	-----------------------------



	Klocka	Välj rätt tidszon och tryck på spara.
	Kamera-ID	Vattenstämpel i bildens vänstra nedre hörn, upp till 5 siffror.
	GPS-koordinater	Kan skrivas till fotots exif-information.
	Spårningsfunktion	Aktivera eller stäng av kamerans spårningsfunktion.
	Lösenord	Här kan du ställa in ett lösenord på 6 tecken. Kom ihåg ditt lösenord. Rekommenderas.
	Tidsstämpel	ON /OFF. Välj om bildstämpeln ska visas eller inte.
	Skriv över	Skrivcykel för TF-kortet.
	Beep	Aktivera eller stäng av knapp ljud
	LED-indikator	Aktivera eller stäng av blinkande indikator.
	FW-uppdatering	Börja uppdatera FW och MCU när uppdateringsfilerna har kopierats till rotkatalogen på TF-kortet.
System	Format	TF-kortets format. Detta raderar all data på TF-kortet. Detta går inte att göra ogjort.
	Standard	Återställ alla inställningar till fabriksinställningar.
	Språk	Välj menyspråk.
	Information	Visa modellnummer, HW/FW/MCU-version och IMEI (endast trådlös kamera).

Sladdlös (endast sladdlös kamera)	Send-läge	Välj om du vill skicka fotot eller videoklippet direkt eller Daglig rapport (skicka en bild vid en förinställd tidpunkt, spara de andra) eller stänga av sändningen. Båda = direkt eller daglig rapport.
	Skicka via	Välj att skicka bilden via MMS (MMS-plan) eller Internet (dataplan).
	Skicka till	Skicka bilderna till telefon, e-post eller både och.
	Telefon	Ange eller ändra mottagarens telefonnummer.
	E-post	Ange eller ändra mottagarens e-postadress.
	Bild från	Textinnehållet i Bild från kommer att inkluderas i ämnesraden för MMS/E-postmeddelandet.
Sladdlös (endast sladdlös kamera)	SMS-kontrol I	Aktivera SMS-kommandofunktionen alltid eller var n timme. ON-läget kommer förbruka mera batteri.
	Kopiera parametrar	Kopiera de aktuella nätverksinställningarna till TF-kortet.

Uppdatering sparametrar	Om det inte finns några förprogrammerade nätparametrar för operatören måste du använda installationsverktyget för att programmera dem manuellt. När du har använt installationsverktyget skapas en fil MMSCFG.bin som placeras på TF-kortet. Du måste köra en uppdatering av parametrarna för att skriva in inställningarna i kameran.
Bildkvalitet	Välj vilken kvalitet du vill ha på de trådlösa bilderna.
Felsökningsknapp	Generera loggar automatiskt när den är aktiverad. Tryck på spara för att manuellt skapa loggar.




Spela-knapp (Visa foto eller video)

- Sätt i **ON**-läge
- Tryck på uppspelningsknappen  för att se den senaste bilden (eller videon).
- Tryck på OK-knappen för att spela upp videoklippen.
- Tryck på OK-knappen för att pausa och tryck på playback för att avsluta uppspelningen.
- Tryck på ◀-knappen för att titta på den tidigare bilden och tryck på ▶-knappen för att titta på nästa.
- Tryck på ▲ eller ▼-knapparna för att välja förstöringsgrad. Tryck OK och tryck sedan ◀ eller ▶, ▲ eller ▼ för att flytta det förstörade området.
- Tryck på uppspelningsknappen  igen för att lämna

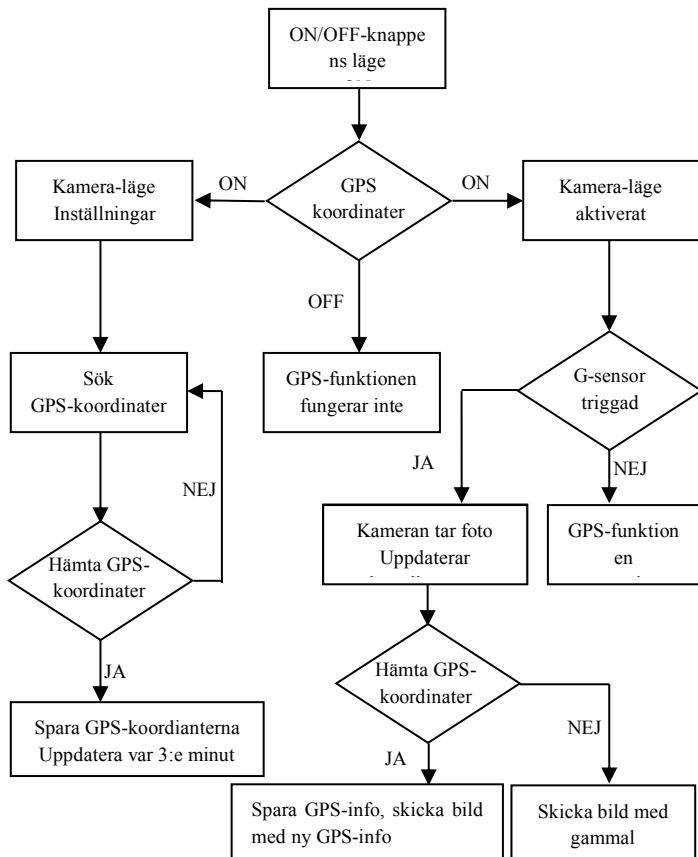
uppspelningsläget.

DEL

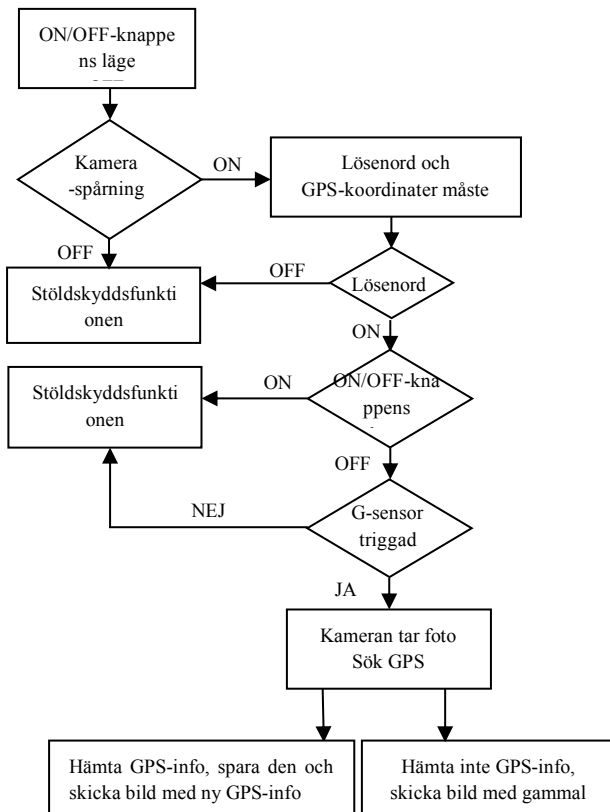
Radera foto eller video

- Tryck på uppspelningsknappen  för att titta på bilen (eller videon) som ska raderas.
- Tryck på **MENU**-knappen.
- Tryck **VÄNSTER** eller **HÖGER** för att välja radera en eller alla, och sedan OK för att verkställa eller MENU för att lämna.
- När filerna har raderats kan de inte återskapas.

Flödesschema över hur GPS:en fungerar



Flödesschema över hur kameraspårning fungerar



Tekniska specifikationer

Bildupplösning	3MP/5MP/8MP/10MP/12MP/24MP
Videoupplösning	WVGA@60fps 720P@60fps ,1080P@60fps , 1440p@30fps
Trigger-tid	0,4 sek. (bild), 1-1,3 sek. (video)
Återställningstid	2 sek. (bild)
Lins FOV	110° vidvinkel (diagonal vinkel)
Nattljus	Infrarött eller inget ljus
Display	2.0" IPS LCD, 480*360
Minneskort	upp till 32 GB
Trigger	Rörelse (PIR) / Timer (tidsfördröjning)/SMS-hämtning
PIR-känslighet	Justerbar (High/Normal/Low/Off)
Detekteringsområde	Upp till 25 meter
Blixtens räckvidd	Upp till 18 meter
Temperatur	-20 - +60°C (drift) -30 - +70°C (förvaring)
Triggerintervall	0 sek. - 60 min.
Intervall för tidsfördröjning	Upp till 24 timmar
Burst-läge	1-10
Videolängd	1-30 sek.
Strömförsörjning	6×AA eller 12AA (1,5 V AA)/ Extern strömförsörjning (12VDC)
Standby-ström	< 0.08mA (SMS av); <3mA (SMS på)
Ljudinspelning	Tillgänglig
Montering	Stativ/Monteringsrem/Python-lås
Vikt	0,5 kg
Mått	142*106.5*85mm (antenn ingår ej)
Luftfuktighet vid drift	5 % - 90 %

Lista över SMS-kommandokoder (endast trådlös kamera)

Lägg till telefon	*100#nummer #	Telefonnummer tillagt
Radera telefon	*101#nummer #	Telefonnummer raderat
Lägg till e-postadress	*110#epost#	E-postadress tillagd
Radera e-postadress	*111#epost#	E-postadress raderad
Skicka via MMS	*120#0#	Skicka via MMS
Skicka via internet	*120#1#	Skicka via internet
Skicka till telefon	*130#0#	Skicka till telefon
Skicka till e-postadress	*130#1#	Skicka till e-postadress
Skicka till både och	*130#2#	Skicka till både och
Sändningsläge Direkt	*140#0#	Skicka foto direkt
Dagsrapport	*140#1#	Skicka dagsrapport vid förinställd tid
Sändningsläge av	*140#2#	Skicka-funktionen är avstängd
Kontrollera status	*160#	Signalstatus; Batterinivå Status på TF-kort

Avaktivera SMS	*170#	SMS-kontroll av
Återställ Max antal sändningar per dag	*180#	*180#0# //ingen begränsning *180#100# //återställ till 100 *180# //återställ räkningen
Välj storlek på den trådlösa bilden	*190#	*190#0# // välj 640*480 *190#1# // välj 1280*960 *190#2# // välj originalfoto
Kameraläge Foto	*200#0#	Ställ in foto-läget
Kameraläge Video	*200#1#	Ställ in foto-läge
Photo+Video-läge	*200#2#	Ställ in foto+video-läge
Ställ in PIR-nivå till High	*202#0#	PIR-känslighet hög
Ställ in PIR-nivå till Normal	*202#1#	PIR-känslighet normal
Ställ in PIR-nivå till Low	*202#2#	PIR-känslighet låg
Ställ in PIR-nigå till Off	*202#3#	PIR-känslighet av
TF-kortets format	*204#	TF-kortet har formaterats
Ställ in systemtid	*205#YYYYMMDDHHMMSS#	

Ställ in dag	*206#??????? # ?= "0" eller "1", från mån till sön.	*206#1001001# betyder PIR aktiverad måndag, torsdag och söndag, avstängd övriga dagar.
Kontrollera nätverksparametrar	*207#	Visa nuvarande nätverksinställningar
Ställ in SMTP-parametrar	*208#alternati v#	*208#konto#lösenord#server#p ort#ssl typ#(ssl=1, no ssl=0)
Inaktivera statussvar	*209#0#	Ingen SMS-notis information efter att SMS-kommandot har utförts
Aktivera statussvar	*209#1#	Med SMS-notisinformation.
Kontrollera GPS-koordinater	*210#	Visa aktuella GPS-koordinater
Hämta foto eller videoklipp	*500#	Tillgänglig i direktläge. Motsvarar en normal rörelsetrigger.
Ställ felsökningsknappen till OFF	*502#0#	Felsökningsknapp OFF

Ställ in felsökningsknappen på ON	*502#1#	Loggar sparas automatiskt i ON-läget.
Skicka loggfil	*503#	Skicka alla loggfiler till e-postadress

OBS:

1. När du installerar kameran är det bättre att placera den någonstans 1,5 meter ovanför marken, vilket ger en bra nattbild och färre falska triggers.
2. Om du vill använda kameran som en icke trådlös kamera utan SIM-kort ska du se till att sändningsläget är avstängt och att SMS-kontrollen är avstängd.
3. När maxantalet är uppnått stoppas sändningen och den återupptas från och med nästa dag, eller så kan du återställa maxantalet med ett SMS-kommando.
4. I tidsstämpeln, M=rörelsetrigger, T=tidsfördröjningstrigger, S=*500# trigger, E= manuell trigger. G= G-sensor trigger
5. Se till att det inte finns några luftkonditioneringssystem, skorstenar eller andra värmekällor i kamerans synfält. Stigande sol eller solnedgång kan utlösa PIR, var uppmärksam på kamerans riktning.
6. Om den trådlösa kameran slutar skicka, kontrollera SIM-kortets saldo eller dataplanens villkor. Kontrollera om signalen är stabil.

7. När kameran är återställd ställs alla inställningar in till fabriksinställningarna.
8. Video kan skickas i kameraläge (video) och sändningsläge (direkt), men kontrollera att kameran är ansluten till ett 3G/4G-nät med hög hastighet. Om videoklippet är större än 25 MB stoppas sändningen och ändras till WVGA 10 sek från nästa trigger.
9. Det är starkt rekommenderat att du testar nätverkshastigheten genom att skicka en bild manuellt på fältet innan du avslutar installationen. Om du är ansluten till ett 2G-nät, försök inte att skicka originalfoton eller videoklipp.
10. Kameran går till inställningsläget när kamerans strömbrytare flyttas från OFF till ON. Om kameran inte används på 5 minuter går den automatiskt till arbetsläget. Tryck på vänster knapp i 1 sekund och tryck sedan på OK i förhandsgranskningsläget, så övergår den omedelbart till arbetsläget.
11. Förklaring till SMS-kontrollen. Kameran är alltid redo att svara på SMS-kommandon hela tiden, vilket förbrukar mycket batteri. Var n:e timme slås kamera-SMS på i 0,5 timme och stängs sedan av i n-0,5 timmar; upprepa detta om och om igen. Off, SMS-kontroll=Off.
12. Hur skickar man en bild manuellt? När nätverket har hittats i förhandsgranskningsläget, med rätt trådlösa inställningar, kameraläge=foto, sändningsläge=direkt; tryck på OK, en bild tas först och sedan kan du välja om du vill skicka den här bilden eller inte.