

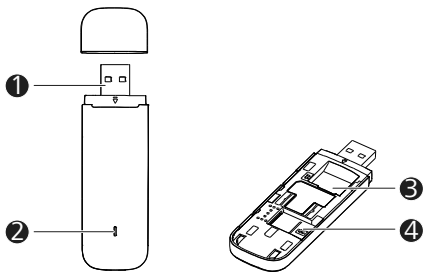
**Pikaopas**

# Ota käyttöön 4G-nettitikku Huawei E3372 ja surffaa 4G-verkossa!

Tässä pika-aloitusoppaassa kerrotaan nettitikun käyttöönoton valmistelut, Mobile Partner -yhteysohjelman asennus ja poisto.

## E3372-nettitikun ominaisuudet ja ulkonäkö

Nettitikun ulkomuoto selviää seuraavasta kuvasta. Varsinainen tuote voi hieman poiketa kuvasta.



### 1 USB-liitin

Nettitikku liitetään USB-liittimen kautta tietokoneen USB-porttiin

### 2 Merkkivalo

Merkkivalo ilmaisee nettitikun tilan.

- Vihreä, vilkkuu kahdesti 2 sekunnin välein: nettitikkuun on kytketty virta.
- Vihreä, vilkkuu kerran 0,2 sekunnin välein: nettitikku päivittyy.
- Vihreä, vilkkuu kerran 2 sekunnin välein: nettitikku rekisteröityy 2G-verkkoon.
- Sininen, vilkkuu kerran 2 sekunnin välein: nettitikku rekisteröityy 3G- tai 4G Dual Carrier -verkkoon.
- Syaani, vilkkuu kerran 2 sekunnin välein: nettitikku rekisteröityy LTE-verkkoon.
- Vihreä, palaa jatkuvasti: nettitikku on kytkeytynyt 2G-verkkoon.
- Sininen, palaa jatkuvasti: nettitikku on kytkeytynyt 3G-verkkoon.
- Syaani, palaa jatkuvasti: nettitikku on kytkeytynyt 4G Dual Carrier- tai 4G LTE-verkkoon.
- Ei pala: nettitikku on irrotettu.

### 3 SIM-kortin paikka

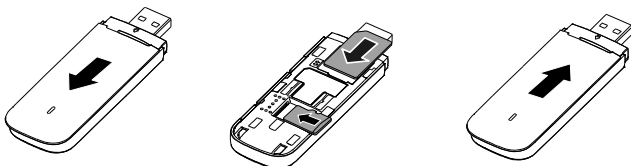
SIM-kortin paikka normaalikokoista SIM-korttia varten.

### 4 microSD-muistikortin paikka

microSD-muistikorttia varten (valinnainen, ei sisälly pakkaukseen)

## 4G-nettitikun käyttöönotto

1. Liu'uta kansi pois nettitikusta.
2. Aseta SIM-kortti paikoilleen kuvan mukaisesti. Kuvassa isompi kortti on SIM-kortti ja pienempi on microSD-kortti (microSD-kortti on valinnainen).
3. Liu'uta kansi takaisin paikalleen.



#### Huomioitavaa:

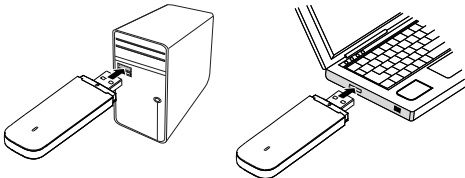
- microSD-kortti on lisävaruste, joka ei sisälly pakkaukseen.
- Varmista että SIM-kortin viistottu reuna on oikeassa suunnassa korttipidikkeeseen nähden.
- Älä irrota microSD- tai SIM-korttia, kun kortti on käytössä. Muutoin kortti ja nettitikku voivat vaurioitua ja kortille tallennetut tiedot muuttua lukukelvottomiksi.

## Mobile Partner -ohjelman asentaminen

Yhteysohjelman asennus riippuu tietokoneelle asennetusta käyttöjärjestelmästä. Seuraavissa kohdissa käytetään Windows 7 –käyttöjärjestelmää esimerkkinä

### Nettitikun kytkeminen tietokoneeseen

Kytke nettitikku tietokoneen USB-porttiin.



### Mobile Partner -ohjelman asennus nettitikulta

1. Kytke nettitikku tietokoneeseen.
2. Tietokone havaitsee ja tunnistaa automaattisesti uuden laitteen ja käynnistää ohjatun asennuksen.

**Huom.** Jos ohjelman asennus ei käynnisty automaattisesti, etsi AutoRun-sovellus ohjaimen polusta (Käynnistä > tietokone > cd-asema Mobile Partner). Käynnistä sitten ohjelma tuplaklikkaamalla AutoRun-sovellusta.

3. Seuraa ohjatun asennuksen näytölle tuovia ohjeita.
4. Kun asennus on valmis, Mobile Partner -ohjelman pikakuvake näkyy työpöydällä.

### Mobile Partner -ohjelman käynnistys ja yhteyden muodostaminen

Ohjelma käynnistyy automaattisesti asennuksen päätyttyä. Aina kun nettitikku kytketään tietokoneeseen, Mobile Partner -ohjelma käynnistyy automaattisesti. Mobile Partner -ohjelman voi myös käynnistää tuplaklikkaamalla työpöydän pikakuvaketta.

1. Syötä liittymän PIN-koodi ohjelman sitä kysyessä. Oletuksena PIN-koodi on Saunalahdella 0000 ja Elisalla 1234.
2. Klikkaa Mobile Partner -ohjelman **Yhdistä**-painiketta.
3. Odota hetki. Mobile Partner saattaa etsiä verkkoa muutaman minuutin ajan.

### Mobile Partner -ohjelman poistaminen esim. vikatilanteissa

1. Valitse **Käynnistä > Ohjauspaneeli > Poista asennettu ohjelma**.
2. Etsi Mobile Partner-ohjelma ja aloita poistaminen tuplaklikkaamalla sitä.

**Huom.** Katkaise mobiililaajakaista-yhteys Mobile Partner -ohjelman kautta ennen ohjelman poistamista.

### Ohjeita ja hyödyllisiä sivustoja

Asiakastukisivut	<a href="http://asiakastuki.saunalahti.fi">http://asiakastuki.saunalahti.fi</a> (ohjeita mm. lisääntenneista ja verkkotekniikan hallinnasta)
Kuuluvuuskartta	<a href="http://elisa.fi/kuuluvuus">http://elisa.fi/kuuluvuus</a>
Häiriökartta	<a href="http://elisa.fi/kartat">http://elisa.fi/kartat</a>

Omaguru neuvoo, opastaa ja asentaa – tarkemmat tiedot osoitteessa <http://omaguru.fi>

LTE on ETSI:n tavaramerkki.

31010SHY\_01