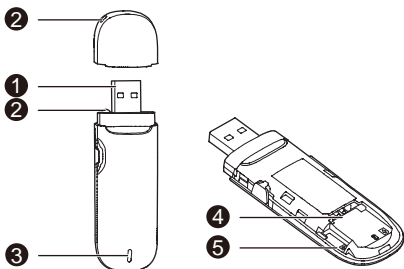


Tervetuloa 3G-nettitikun Huawei E3131 käyttäjäksi!

Tässä pikaoppaassa kerrotaan E3131-nettitikun ominaisuuksista ja nettitikun käyttöönoton valmistelut, asennus ja Mobiililaajakaista-yhteysohjelman käyttö.

3G-nettitikun E3131 ominaisuudet

Nettitikun ulkonäkö tai väri saattaa hiukan poiketa kuvasta.

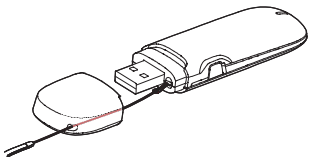


1 USB-liitin

Yhdistä nettitikku kytkemällä tikku USB-liitin edellä tietokoneen USB-porttiin.

2 Hihnanreikä

Suojakotelo voidaan sitoa yhteen USB-tikun kanssa hihnanreikien kautta, jolloin suojakotelo ei pääse katoamaan.



3 Merkkivalo

Merkkivalo ilmaisee nettitikun tilan.

- Vihreä vilkkuu kahdesti 3 s välein: nettitikun virta on kytketty.
- Vihreä vilkkuu kerran 3 s välein: nettitikku on rekisteröitymässä 2G-verkkoon.
- Sininen vilkkuu kerran 3 s välein: nettitikku on rekisteröitymässä 3G/3G HSPA+-verkkoon.
- Vihreä palaa tasaisesti: nettitikku on yhteydessä 2G-verkkoon.
- Sininen palaa tasaisesti: nettitikku on yhteydessä 3G-verkkoon.
- Turkoosi palaa tasaisesti: nettitikku on yhteydessä 3G HSPA+-verkkoon.
- Merkkivalo on pois päältä: nettitikku on irroitettu.

4 SIM-kortin paikka

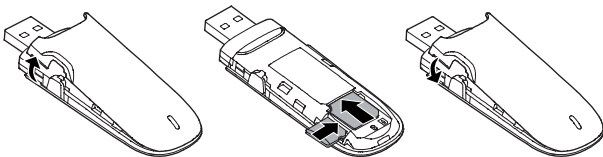
SIM-kortin paikka nettitikussa.

5 MicroSD-kortin paikka

MicroSD-kortin paikka. MicroSD-kortti on muistikortti.

3G-nettitikun E3131 käyttöönotto

1. Avaa nettitikun etukansi
2. Aseta SIM-kortti seuraavasta kuvasta näkyvällä tavalla. Kannen alta löytyy kuva miten päin SIM-kortti asetetaan (SIM-kortin sirupuoli tulee alaspäin) nettitikkuun. SIM-kortti on kuvassa isompi kortti. MicroSD-kortti on valinnainen lisävaruste. Se ei sisälly pakkaukseen.
3. Laita etukansi paikalleen.



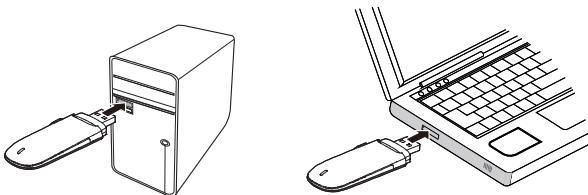
Huomioita

- MicroSD-kortti (muistikortti) on lisävaruste. Se ei sisälly pakkaukseen, voit hankkia sen itse.
- Varmista, että SIM-kortin viistottu reuna on oikeassa suunnassa korttipidikkeeseen nähden.
- Älä irrota SIM- tai MicroSD-korttia, kun nettitikku on käytössä. Muutoin kortti ja nettitikku voivat vaurioitua ja kortille tallennetut tiedot muuttua lukukelvottomiksi.

Mobiililaajakaista-ohjelman asennus- ja poisto

Yhteysohjelman asennus vaihtelee tietokoneelle asennetusta käyttöjärjestelmästä.

3G-nettitikun kytkeminen tietokoneeseen – kuvat alla



3G-nettitikun yhteysohjelman asennus


1. Kytke 3G-nettitikku tietokoneen USB-porttiin
2. Tietokoneen käyttöjärjestelmä havaitsee ja tunnistaa automaattisesti uuden laitteen ja käynnistää ohjatun asennuksen. Joskus nettitikun tunnistus voi kestää useita minutteja.

HUOM.

Jos asennusohjelma ei käynnisty automaattisesti, etsi tiedosto **AutoRun.exe** Oma tietokone-hakemistosta, Mobiililaajakaista-levyasemalta. Käynnistä ohjelma kaksoisnapsauttamalla **AutoRun.exe**.

3. Seuraa ohjatun asennuksen näytölle tuovia ohjeita.
4. Kun asennus on valmis, Mobiililaajakaista-ohjelman pikakuvake näkyy työpöydällä. Käynnistä yhteysohjelma kaksoisnapsauttamalla työpöydän Mobiililaajakaista-ohjelman pikakuvaketta.

3G-nettitikun irroitus tietokoneesta

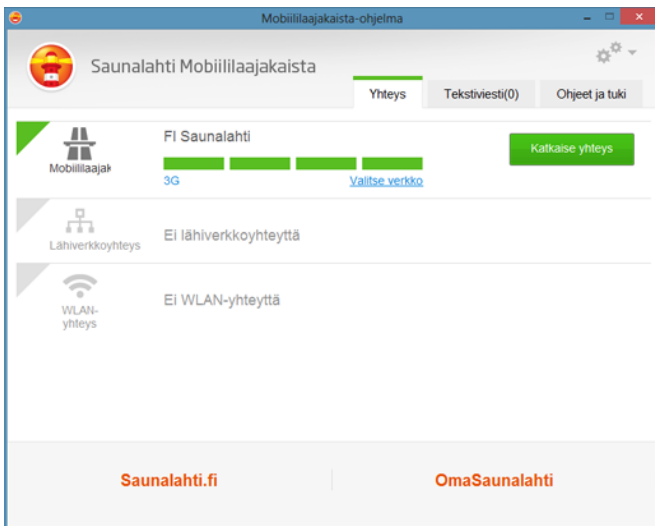
1. Kaksoisnapsauta näytön oikeasta alalaidasta  -merkkiä. Silloin avautuu valintaikkuna **Poista laite turvallisesti**.
2. Valitse oikea laite ja klikkaa **Pysäytä**.
3. Kun näytölle ilmestyy viesti "**Laitteen voi poistaa turvallisesti**", voit poistaa nettitikun USB-portista.

Mobiililaajakaista-ohjelma poisto ongelmatilanteissa

Yhteysohjelma kannattaa poistaa, mikäli yhteyden kanssa on ongelmia. Kun yhteysohjelma on poistettu, asenna yhteysohjelma uudelleen tikulta koneelle **3G-nettitikun yhteysohjelman asennus** -ohjeen mukaisesti.

1. Sulje Mobiililaajakaista-ohjelma ennen sen poistoa
2. Valitse **Käynnistä > Ohjauspaneeli > Lisää tai poista ohjelmia**. Eri käyttöjärjestelmissä tämä reitti saattaa vaihdella.
3. Etsi Mobiililaajakaista-ohjelma listalta ja poista se klikkaamalla **Poista**.

Mobiililaajakaista-ohjelman käyttö



Voit hallinnoida yhteysohjelman kautta mm. seuraavia asioita

PIN-koodin hallinnointi

Klikkaa **Asetukset** (rattaat) > **PIN-koodi**. Voit ottaa käyttöön **PIN-koodi**-kyselyn pois päältä tai vaihtaa nykyisen SIM-kortin **PIN**-koodin tätä kautta. HUOM. Saunalahden PIN-koodi on oletuksena **0000** ja Saunalahden Prepaid-liittymän ja Elisan liittymän PIN-koodi on oletuksena **1234**.

Verkon lukitseminen

Mikäli haluat lukita nettitikku käyttämään joko **2G**-, **3G**- tai **4G**-verkkkoa, niin voit lukita yhteysohjelmasta manuaalisesti verkon tekniikan tilan.

HUOM! **4G**-verkkoon rekisteröityminen vaatii laitteen joka tukee **4G**-verkkkoa ja liittymän, jossa **4G**-ominaisuus. **Huawei E3131** –nettitikku tukee ainoastaan **2G**-ja **3G**-verkkkoa.

Klikkaa **Asetukset** (rattaat) > **Verkko** > **Aseta verkon tila**. Voit vaihtoehtoisesti valita seuraavat verkkotilat:

- **Vain 2G**
- **Vain 3G**
- **Ensisijaisesti 3G** (Laitte käyttää ensisijaisesti 3G-verkkkoa. Mikäli 3G-verkkoa ei ole saatavilla, laite yhdistää automaattisesti 2G-verkkoon)

Yhteysosoitteen tarkistaminen

Saunalahden **3G**-liittymien yhteysosoite (**APN**) on **internet.saunalahti**. Mikäli nettitikku ei yhdistä verkkoon voit tarkistaa yhteysohjelmasta, että yhteysosoite on oikea.

Klikkaa **Asetukset** (rattaat) > **Profiilin hallinta**. Yhteysohjelmassa on valmiiksi profiili **Saunalahti 4G** ja tässä profiilissa on oletuksena yhteysosoite **internet.saunalahti**. **Tämä profiili toimii myös Saunalahden 3G-liittymillä.**

Vianselvitys

Jos mobiililaajakaista-yhteyden kanssa esiintyy ongelmia:

- Tarkista, jos mahdollista, millainen verkko osoitteessasi on. Tämän voit tehdä Elisan kuuluvuuskartalta (www.elisa.fi/kuuluvuus). Tarkista myös Elisan häiriökartalta (www.elisa.fi/hairiokartta), onko alueella tiedossa olevaa ongelmaa.
- Varmista, että yhteysohjelma on yhdistänyt 2G/3G- verkkoon. Yhteysohjelmassa lukee käyttöönotetun verkon nimi (esim. WCDMA/HSDPA/UMTS/HSPA+/Dual Carrier HSPA + tarkoittavat 3G-verkkkoa, GPRS/EDGE/2G tarkoittavat 2G-verkkkoa).
- Kokeile toimivuutta eri tekniikoilla eli lukitsemalla yhteyden 2G- tai 3G-verkkoon Mobiililaajakaista-yhteysohjelman avulla. Ohjeet s. 3
- Tarkista yhteysohjelman asetukset (APN/yhteysosoite). Ohjeet s. 3
- Käytä nettitikussa olevaa SIM-korttia puhelimessa ja jos verkko löytyy puhelimen kautta, niin aseta SIM-kortti takaisin nettitikkuun ja testaa toimivuutta uudelleen.
- Kokeile asentaa yhteysohjelma uudelleen. Ohjeet s. 2

Nettitikun huolto

Nettitikku on viallinen/rikki tai tietokone ei tunnista nettitikua – mitä teen?

- Testaa nettitikua kaikissa tietokoneen USB-porteissa ja toisessa tietokoneessa, jos mahdollista.
- Jos nettitikku ei toimi toisessakaan tietokoneessa, vie nettitikku huoltoon lähimmän Elisan myymälän kautta. Elisan myymälät löydät osoitteesta <http://www.elisa.fi/shopit/>

Mistä löydät tietoa ja apua:

Saunalahden asiakaspalvelusivut

<http://asiakastuki.saunalahti.fi/>

Nopeusmittari

<http://saunalahti.fi/saunamittari>

Kuuluvuuskartta

www.elisa.fi/kuuluvuus

Häiriökartta

www.elisa.fi/hairiokartta

Omaguru

www.omaguru.fi

Saunalahden asiakaspalvelu p. 01019 0230

(ma - pe 8 - 19, la 10 - 16.30, häiriöilmoitukset 24/7, ppm/mpm)