



Nettitikku MF668

Käyttöohjeet



Saunalahti.fi
SAASTA JOKA MINUUTTI



Copyright © 2010 Elisa Oyj

Kaikki oikeudet pidätetään.

Mitään tämän asiakirjan osaa ei saa kopioida tai siirtää missään muodossa tai millään välineellä ilman Elisa Oyj:n kirjallista suostumusta.

Tavaramerkit ja käyttöoikeudet

Kaikki tässä asiakirjassa mainitut tavaramerkit ja kaupanimet ovat omistajiensa omaisuutta.

Tiedonanto

Tässä asiakirjassa olevat tiedot voivat muuttua ilman eri ilmoitusta. Asiakirjassa olevat tiedot ja suositukset eivät ole minkäänlainen nimenomainen tai välillinen takuu.



Sisällys

Pakkauksen sisältö.....	3
Asennusohje.....	4
Valmistelut asennusta varten.....	5
Hallintaohjelman kuvallinen asennusohje.....	8
Nettitikku MF668, esittely.....	12
Hallintaohjelman käynnistäminen.....	14
Turvallisuustiedot.....	17
Lyhenteet.....	24
Takuuehdot.....	25

Huomautus:

Tässä oppaassa kuvataan MF668-Nettitikun ulkoasua, asentamista ja poistamista. Asennusohje alkaa sivulta 4 ja jatkuu kuvallisena sivulla 8.

Pakkauksen sisältö

Nettitikku MF668 -pakkauksen sisältö on seuraava:

Yksi Nettitikku MF668

Yksi Pikaopas

Yksi USB kaapeli



Asennusohje

Onnea Nettitikun hankinnasta. Asenna nettitikku ja sen käyttämiseen tarvittava yhteisohjelmisto alla olevan ohjeen mukaisesti. Tarkemmat ohjeet eri vaiheista löydät jäljempää tästä ohjekirjasta.

MF668-Nettitikun liittäminen tietokoneeseen

1. Aseta SIM-kortti Nettitikkuun (kuvallinen ohje sivulla 6)
2. Käynnistä tietokone, ennen kuin liität nettitikun tietokoneeseen. Muussa tapauksessa se ei asennu normaalisti. Asennusta varten käyttäjällä tulee olla hallintaoikeudet (admin) tietokoneeseen.
3. Liitä nettitikku tietokoneen vapaaseen USB-porttiin. (Signaali saattaa parantua, mikäli nettitikku liitetään tietokoneeseen erillisellä USB-kaapelilla).

Huomioitavaa Windows 7 ja Vista -käyttöjärjestelmässä:

- Ruudulle saattaa nousta automaattinen käynnistysikkuna **CD-asema**. Valitse Suorita **AutoRun.exe** ja salli asennusohjelmiston käynnistyminen.
 - Mikäli asennus ei kuitenkaan käynnisty automaattisesti, avaa **Käynnistä** valikosta (vasemmassa alalaidassa) **Tietokone** ja avaa **CD-asema** ja salli asennusohjelmiston käynnistyminen.
4. Windows tunnistaa laitteen automaattisesti ja aloittaa ajureiden asentamisen. Tämä voi kestää useita minutteja, joten älä koske tietokoneen näppäimistöön tai hiireen ennen asennusohjelmiston käynnistymistä. Seuraa sivulla 8 olevaa hallintaohjelman kuvallista asennusohjetta.



Valmistelut asennusta varten

Tietokonetta koskevat vaatimukset

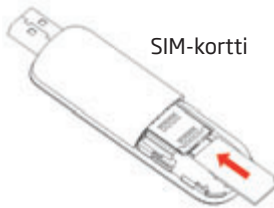
MF668 käyttämiseksi tietokoneen on täytettävä seuraavat vaatimukset:

- Tietokoneessa on oltava USB-liitäntä, joka on yhteensopiva USB 2.0 High Speed -määrityksen kanssa.
- Tietokoneessa on oltava Windows XP SP2, Windows Vista tai Windows 7 -käyttöjärjestelmä.
- Tietokoneen laitteistokokoonpanon on oltava vähintään asennetun käyttöjärjestelmän laitteistosuositusten mukainen.
- Näytön tarkkuuden on oltava vähintään 800x600 pikseliä.



Nettitikku MF668, valmistelu

Irroita modeemin takakansi ->> aseta SIM-kortti sille varattuun korttipaikkaan. Pidä SIM-korttia siten, että kortin viisto kulma asettuu kuvan mukaiseen asentoon ja työnnä kortti SIM-kortin pidikkeeseen metallipinnat modeemiin päin suunnattuna. MicroSD muistikortti (ei kuulu pakkaukseen): Voit työntää microSD-korttia pidikkeeseen, kunnes kuulet napsahduksen. Varmista, että muistikortin metallipinnat on suunnattu kuvan mukaisesti.->> aseta takakansi takaisin Nettitikkuun.



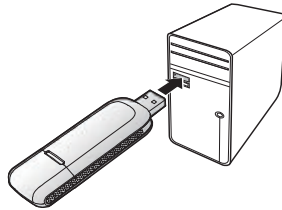
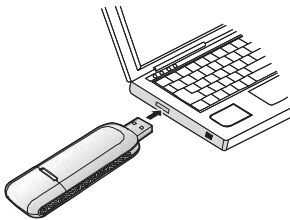
Huomautus: Älä poista micro SD-korttia, kun laite on käytössä. Kortin poistaminen käytön aikana voi vahingoittaa micro SD-korttia ja laitetta, ja kortille tallennetut tiedot voivat vioittua.



Nettitikku MF668, liittäminen tietokoneeseen

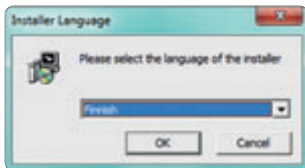
Huomautus: Käynnistä tietokone, ennen kuin liität nettitikun tietokoneeseen. Muussa tapauksessa se ei asennu normaalisti. Asennusta varten käyttäjällä tulee olla hallintaoikeudet (admin) tietokoneeseen.

Liitä Nettitikku tietokoneen USB-liitäntään.



Signaalin parantamiseksi Nettitikku voidaan liittää tietokoneeseen erillisellä USB-kaapelilla.

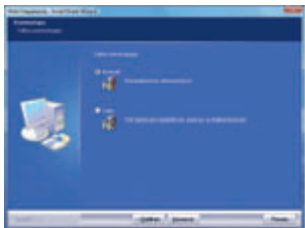
Hallintaohjelman kuvallinen asennusohje



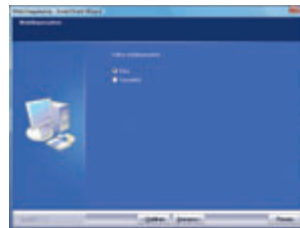
1. Valitse asennettava kieli:
Finnish = Suomi,
Estonian = Eesti, English = Englanti



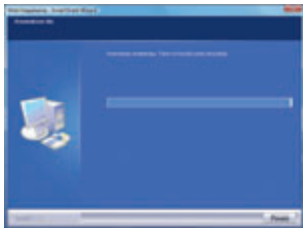
2. Lue käyttöehtosopimus, hyväksy ja paina **Seuraava**.



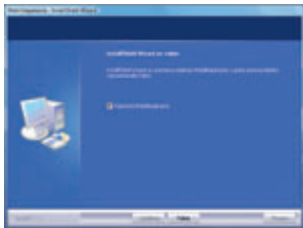
3. Valitse asennustyyppiä Normaaliksi ja jatka valitsemalla **Seuraava**.



4. Valitse käytettäväksi operaattoriksi Elisa tai Saunalahti hankkimasi liittymän mukaan ja jatka valitsemalla **Seuraava**.



5. Asennusohjelma asentaa yhteysohjelmiston. Tämä voi kestää useita minutteja, jonka aikana älä käytä muita ohjelmia, älä koske hiireen/näppäimistöön tai sammuta tietokonetta.



6. Yhteysohjelmisto on asennettu ja valmis käytettäväksi. Lopeta asennusohjelma valitsemalla **Valmis**.



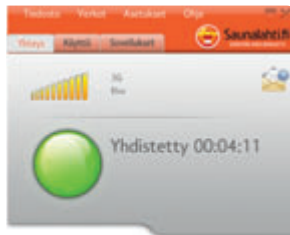
(kohta 7.)

7. Asennuksen jälkeen yhteysohjelmisto käynnistyy ja pyytää PIN-koodia. Syötä PIN-koodi ja paina **OK**. Elisan liittymissä oletus PIN-koodi on 1234 ja Saunalahden liittymissä 0000.

Ennen internet-yhteyden avaamista varmista, että käytössäsi on ajan tasalla oleva virus-torjunta- ja palomuuriohjelmisto. Mikäli sinulla ei tällaista ohjelmistoa ole, voit asentaa tietoturvaohjelmiston Nettitikussa valmiina olevalta muistikortilta (vaatii erillisen sopimuksen kokeilujakson jälkeen).

Tutustu myyntipakkauksessa olevaan erilliseen asennusohjeeseen. Avaa yhteys painamalla vihreää **Yhdistä**-painiketta. Jos yhteysohjelmisto ei käynnistynyt asennuksen jälkeen automaattisesti, niin käynnistä Mobiili-laajakaistaohjelmisto työpöydän kuvakkeesta tai **Käynnistä**-valikosta.

8. Yhdistäessä palomuuuri saattaa kysyä lupaa uudelle yhteysyritykselle (Mobiililaajakaista-yhteys on sallittava). Mikäli estät yhteyden ei Mobiililaajakaistayhteys toimi. Pura tämä esto sallimalla Mobiililaajakaistayhteys palomuurisi ohjeiden mukaisesti.



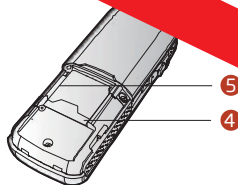
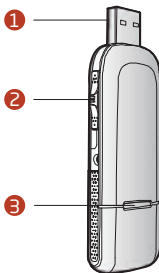
(kohta 10.)

9. Palomuri saattaa myös pyytää lupaa puhelinverkkoysteiden käyttämiselle ensimmäisellä yhteyskerralla (puhelinverkkoyste on sallittava). Mikäli estät puhelinverkkoysteiden ei Mobiililaajakaistayhteys toimi. Pura tämä esto sallimalla puhelinverkkoyste palomuurisi ohjeiden mukaisesti.
10. Mobiililaajakaistayhteys on muodostunut. Yhteys katkaistaan vihreästä **Katkaise**-painikkeesta
11. Tietokoneen työpöydällä on asennuksen jälkeen Mobiililaajakaistasovel-luksen pikakuvake, josta voit avata sen seuraavilla yhteyskerroilla.



Nettitikku E1820, esittely

Seuraavassa kuvassa on esitetty Nettitikku E1820:n ulkoasu. Kuva on viitteellinen. Varsinaisen tuotteen voi poiketa siitä.



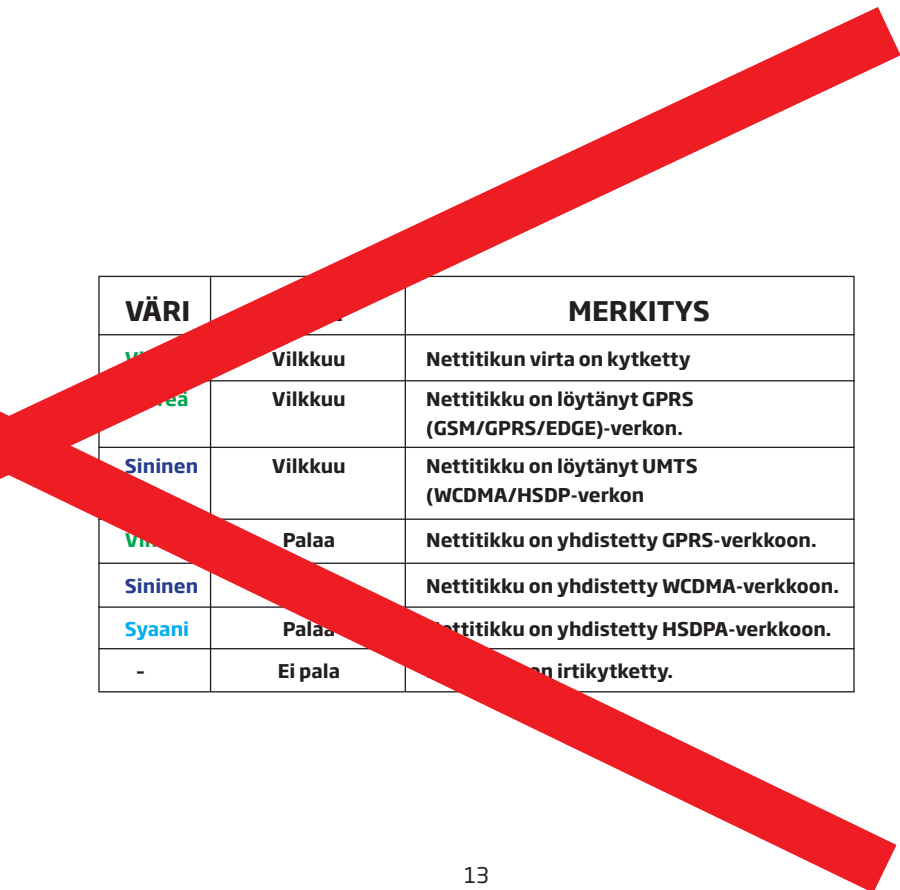
- 1** USB-liitäntä
Tällä liitännällä Nettitikku liitetään tietokoneeseen.

- 2** USB-liittimen suojan liittäminen
Tällä siirretään USB-tiedot.

- 3** Tilailmoitus
Tällä kysytään tilaustarkkailuvaihtoehtoja. Tilailmoitus on maksuton. Tilailmoitus on kysymyskysely, joka on ilmainen. Tilailmoitus on Nettitikun tilan.

- 4** SIM-kortin tila
Tähän tilaan asetetaan SIM-kortti.

- 5** MicroSD-korttipaikka
Tähän korttipaikkaan asetetaan MicroSD-muisti-kortti. Muistikortti ei sisällä pakkaukseen.



VÄRI		MERKITYS
Vihreä	Vilkkuu	Nettitikun virta on kytketty
Vihreä	Vilkkuu	Nettitikku on löytänyt GPRS (GSM/GPRS/EDGE)-verkon.
Sininen	Vilkkuu	Nettitikku on löytänyt UMTS (WCDMA/HSDP-verkon
Vihreä	Palaa	Nettitikku on yhdistetty GPRS-verkkoon.
Sininen	Palaa	Nettitikku on yhdistetty WCDMA-verkkoon.
Syaani	Palaa	Nettitikku on yhdistetty HSDPA-verkkoon.
-	Ei pala	Nettitikku on irto-kytketty.



Hallintaohjelman käynnistäminen

Käynnistä Nettitikun hallintaohjelma kaksoisnapsauttamalla työpöydällä olevaa pikakuvaketta.

Kirjoita PIN-koodi, jos PIN-lukitus on käytössä. Liittymän avauksen yhteydessä PIN-koodiksi on asetettu Elisan liittymissä 1234 ja Sausalahden liittymissä 0000. Vaihda PIN-koodi omaksesi ensimmäisen kirjautumisen jälkeen.

Käyttöön liittyviä vinkkejä:

Roaming

Liikkuessasi Suomessa, nettitikkusi kytkeytyy aina operaattorisi omaan verkkoon (kotiverkko). Ulkomailla nettitikkusi etsii automaattisesti sellaisen operaattorin verkon, jonka kanssa operaattorillasi on yhteiskäyttösopimus. Datasiirto ulkomaisen operaattorin verkossa veloitetaan aina ulkomaisen operaattorin verkon taksojen mukaan. Taksat ovat yleensä huomattavasti oman operaattorisi datasiirtomaksuja suurempia eikä datasiirto roamingverkossa kuulu operaattorisi tarjoamien kiinteähintaisen mobiililaajakaistasisojen piiriin.



HUOM! Raja-alueilla nettitikkusi saattaa hakeutua ulkomaisen operaattorin verkkoon vaikka liikkuisitkin Suomen puolella. Estääksesi nettitikun kirjautumisen roamingverkkoon sinun tulee valita oma kotiverkkosi manuaalisesti (katso kohta **Manuaalinen verkon valinta**). Vaihtoehtoisesti voit pyytää operaattoriltasi dataroaming eston liittymällesi, joka estää kaiken dataliikenteen roamingverkoissa liittymältäsi.

Manuaalinen verkon valinta

Voit muuttaa verkon valinnan manuaaliseksi. **Verkon valinta** löytyy **Verkot** valikon alta. Valitse kohta **Manuaalinen** ja paina **Valitse operaattori**. Ohjelmisto etsii käytettävissä olevat vaihtoehdot, Suomessa Saunalahti ja Elisa. Valitse oma operaattorisi ja paina **Vaihda operaattoria**.

HUOM! Verkonvalinta voi muuttua takaisin automaattiseksi esim. kun tietokone käynnistetään uudelleen tai modeemin USB-paikka vaihtuu.

Verkkotila

Voit muuttaa verkkotilan asetuksia. **Verkkotila** löytyy **Verkot** valikon alta. Mikäli olet verkon reuna-alueella voit halutessasi valita ensisijaisen käytettävän verkon tilalle **vain 3G**.



Sovellukset -välilehti

Voit ottaa käyttöön ongelmatilanteita helpottavan **Avustajan**, selata omia tietojasi **Oma Saunahti** ja **Oma Elisa** ikonin kautta sekä tarkistaa verkon kuuluvuuden **Network map** ikonin kautta.

Ratkaisuvinkkejä eri ongelmatilanteisiin:

1. Irrota Nettitikku, poista SIM-kortti ja käynnistä tietokone uudelleen.
2. Käytä SIM-kortti matkapuhelimessa ja testaa liittymän toiminta sillä.
3. Laita SIM-kortti Nettitikkuun ja kytke se uudelleen tietokoneen käynnistyttyä ja testaa yhteyden toiminta.
4. Jos yhteys ei toimi, poista yhteysohjelmisto (Elisa Mobiililaajakaistaohjelmisto) tietokoneelta ja asenna se uudelleen. Testaa yhteyden toiminta.
5. Lisäohjeita löydät tukisivuiltamme,
www.elisa.fi/asiakastuki/mobiililaajakaista ja
<http://saunalahti.fi/tuki>

Nettitikun poistaminen käytön jälkeen

Sulje hallintaohjelma, jonka jälkeen voit poistaa Nettitikun USB-liitännästä.



Hallintaohjelman poistaminen

1. Valitse **Käynnistä**-valikko.
2. Valitse **Ohjauspaneeli**.
3. Valitse **Lisää tai poista sovellus** ja poista Nettitikku E1820:n hallintaohjelma.

Huomautus: Ennen hallintaohjelman poistamista se on suljettava.

Turvallisuustiedot

Lukemalla turvallisuustiedot huolellisesti varmistat, että langatonta laitetta käytetään oikein ja turvallisesti.

Häiriöt

Älä käytä langatonta laitetta, jos sen käyttö on kielletty tai jos käyttö voi aiheuttaa vaaratilanteita tai häiritä sähkölaitteiden toimintaa.

Lääketeieteelliset laitteet

- Vältä langattoman laitteen käyttöä lääketieteellisten laitteiden läheisyydessä ja noudata sairaaloiden ja terveydenhoitolaistosten sääntöjä ja määräyksiä.
- Jotkin langattomat laitteet voivat haitata kuulolaitteiden toimintaa. Jos tällaisia ongelmia ilmenee, ota yhteys palveluntarjoajaasi.



- Jos käytät elektronista lääketieteellistä laitetta, ota yhteys lääkäriisi tai laitteen valmistajaan ja varmista, vaikuttavatko radioaallot laitteen toimintaan.

Tulenarkoja aineita ja räjähteitä sisältävät alueet

Räjähdys- ja palovaaran välttämiseksi vältä langattoman laitteen käyttöä alueilla, joilla säilytetään tulenarkoja aineita ja räjähteitä, ja noudata sääntöjä. Seuraavassa on lueteltu esimerkkejä alueista, joilla säilytetään tulenarkoja aineita tai räjähteitä:

- huoltoasema
- polttoainevarasto (esimerkiksi laivan kannen alla oleva säiliö)
- polttoaineiden tai kemikaalien kuljetussäiliö tai -ajoneuvo
- alue, jossa ilma sisältää kemikaaleja ja hiukkasia (esimerkiksi jyväsiä, pölyä tai metallijauhoa)
- räjähdysainevaroituserkillä merkitty alue
- alue, jolla olevassa varoitustaulussa kehoitetaan sammuttamaan virta kaksisuuntaisista langattomista laitteista
- alue, jolla yleensä kehoitetaan sammuttamaan ajoneuvon moottori.



Liikenneturvallisuus

- Noudata paikallisia lakeja ja määräyksiä käyttäessäsi langatonta laitetta. Onnettomuuksien välttämiseksi älä käytä langatonta laitetta ajaessasi.
- Radiotaajuussignaalit voivat häiritä moottoriajoneuvojen elektroniikkaa. Lisätietoja saat ajoneuvon valmistajalta.
- Älä aseta langatonta laitetta moottoriajoneuvossa ilmatyynyn päälle tai ilmatyynyn toiminta-alueelle. Langaton laite voi muuten aiheuttaa vammoja ilmatyynyn täytyessä suurella voimalla.
- Noudata lentoyhtiöiden sääntöjä ja määräyksiä. Sammuta virta langattomasta laitteesta astuessasi lentokoneeseen. Langattoman laitteen radiosignaali voi muuten häiritä lentokoneen ohjaussignaaleja.

Lasten turvallisuus

Älä anna lasten käyttää langatonta laitetta ilman ohjausta. Langattoman laitteen pienet, terävät osat voivat olla vaaraksi lapsille tai aiheuttaa nieltäviä tukehtumisvaaran.

Ympäristönsuojelu

Noudata pakkaustarvikkeiden sekä käytetyn langattoman laitteen ja sen tarvikkeiden käsittelyssä paikallisia määräyksiä. Suosi kierrätystä.



WEEE -hyväksyntä

Tämä langaton laite on sähkö- ja elektroniikkalaiteromudirektiivin 2002/96/EY (WEEE-direktiivin) oleellisten vaatimusten ja muiden asiaankuuluvien ehtojen mukainen.

RoHS -hyväksyntä

Tämä langaton laite on tiettyjen haitallisten aineiden käytön rajoittamista sähkö- ja elektroniikkalaitteissa koskevan direktiivin 2002/95/EY (RoHS-direktiivin) mukainen

Lakien ja säännösten noudattaminen

Noudata lakeja ja säännöksiä käyttäessäsi langatonta laitetta. Kunnioita toisten yksityisyyttä ja lakisääteisiä oikeuksia.

Huolto ja kunnossapito

Langattoman laitteen kuumeneminen sitä käytettäessä tai ladattaessa on normaalia. Ennen langattoman laitteen puhdistamista tai huoltoa kaikki sovellukset on suljettava ja langaton laite on irrotettava tietokoneesta.

- Käytä langatonta laitetta ja sen lisävarusteita huolellisesti ja puhdassa ympäristössä. Älä pidä langatonta laitetta tulen tai sytytetyn savukkeen lähellä.



- Suojaa langaton laite ja sen lisävarusteet vedeltä ja höyryltä sekä pidä ne kuivina.
- Älä pudota, heitä tai taivuta langatonta laitetta.
- Puhdista langaton laite kostutetulla pehmeällä antistaattisella liinalla. Älä käytä puhdistamiseen liuottimia (esimerkiksi alkoholia tai bentseeniä), kemiallisia pesuaineita tai jauheita.
- Älä jätä langatonta laitetta tai sen lisävarusteita huomattavan kylmään tai kuumaan paikkaan.
- Käytä langattomassa laitteessa vain valmistajan hyväksymiä lisävarusteita.

Hätäpuhelu

Tämän langattoman laitteen toiminta perustuu radiosignaalin vastaanottamiseen ja lähettämiseen. Tästä syystä yhteyttä ei voida taata kaikissa olosuhteissa. Hätätilanteessa elintärkeää tietoliikennettä ei tulisi jättää pelkästään langattoman laitteen varaan.

Ominaisabsorptionopeus (SAR)

Tämä langaton laite on radiolähetin ja -vastaanotin. Laite on suunniteltu siten, että se ei ylitä kansainvälisissä suosituksissa annettuja radioaalloille altistumista koskevia rajoja. Riippumaton tieteellinen organisaatio ICNIRP on laatinut nämä rajoitukset, ja niihin sisältyvien turvamarginaalien tarkoituksena on varmistaa kaikkien ihmisten turvallisuus iästä ja terveydentilasta riippumatta.



Suosituksissa käytetään mittayksikköä, joka tunnetaan nimellä ominaisabsorptionopeus (SAR). Langattomille laitteille annettu SAR-raja on 2,0 W/kg, ja tälle laitteelle testeissä mitattu suurin SAR-arvo on tämän rajan mukainen.

Käyttö keholla

Tärkeitä radiotaajuusaltistumista koskevia turvallisuustietoja.

Laitetta ei saa käyttää lähempänä kuin 1,5 senttimetrin etäisyydellä kehosta. Näin varmistutaan siitä, ettei radiotaajuusaltistumista koskevia ohjearvoja ylitetä.

Jos nämä ohjeet laiminlyödään, radiotaajuusaltistuminen voi ylittää käyttötilannetta koskevat ohjearvot.

Tietoja säännöksistä

Seuraavat hyväksynnät ja ilmoitukset ovat voimassa aluekohtaisesti siten kuin tässä on ilmoitettu.

CE Hyväksyntä (Euroopan unioni)

Tämä langaton laite on hyväksytty käytettäväksi EU:n jäsenmaissa. Tämä langaton laite on radio- ja telepäätelaitedirektiivin 1999/5/EY (R&TTE-direktiivin) oleellisten vaatimusten ja muiden asiaankuuluvien ehtojen mukainen.



Liittovaltion tietoliikennekomission ilmoitus (Yhdysvallat): Ennen kuin langaton laite tulee myyntiin yleisölle, se on testattava ja FCC:lle on vakuutettava, että sen säteilyn ominaisabsorptionopeus ei ylitä hallituksen käyttöönottamissa turvallista altistumista koskevissa vaatimuksissa määritettyä rajaa.

Yhdysvalloissa ja Kanadassa käytössä oleva SAR-raja on 1,6 W/kg jakautuneena yhdelle kudosgrammalle. Suurin FCC:lle ilmoitettu tämän laitetyypin SAR-arvo on tämän rajan mukainen.

FCC:n huomautus

Tämä laite on FCC:n sääntöjen osan 15 mukainen. Käyttö on kahden seuraavan säännön alaista: (1) tämä laite ei saa aiheuttaa haitallista häiriötä ja (2) tämän laitteen on hyväksyttävä vastaanotettu häiriö, mukaan lukien häiriö, joka voi aiheuttaa ei-toivottua toimintaa.

- Kun tämä laite asennetaan ja sitä käytetään, säteilijän on oltava vähintään 20 senttimetrin etäisyydellä kehosta.



LYHENTEET	
EDGE	Enhanced Data Rates for GSM Evolution (pakettipohjaisen tiedonsiirron tekniikka)
GPRS	General Packet Radio Service (pakettikytkentäinen tiedonsiirtopalvelu)
GSM	Global System for Mobile Communications (maailmanlaajuisesti käytössä oleva)
HSDPA	High Speed Downlink Packet Access (UMTS-pohjaista 3G-matkapuhelinverkkoa nopeuttava yhteyskäytäntö)
OS	Operating System (käyttöjärjestelmä)
PIN	Personal Identification Number (liittymäkortin henkilökohtainen tunnusluku)
SAR	Specific Absorption Rate (ominaisabsorptionopeus)
SIM	Subscriber Identity Module (liittymäkortti)
UMTS	Universal Mobile Telecommunications System (kolmannen sukupolven matkaviestinteknologia)
USB	Universal Serial Bus
WCDMA	Wideband Code Division Multiple Access (UMTS-verkoissa käytettävä radiorajapinta)



TAKUUEHDOT

1. Laittevalmistaja myöntää laitteelle takuun kahdeksi (2) vuodeksi siitä, kun alkuperäinen omistaja on ostanut tuotteen ja kun tuotetta käytetään normaalisti. Takuuta ei voi siirtää.
2. Muilla lisävarusteilla on valmistusviat kattava kuuden (6) kuukauden takuu.
3. Tämä takuu ei koske seuraavia vikoja:
 - a. Laitteen normaalista käytöstä johtuva kuluminen.
 - b. Viat ja vahingot, jotka aiheutuvat laitteen käyttämisestä muulla kuin tavanomaisella tavalla.
 - c. Luvattomasta purkamisesta, korjauksesta, muuttamisesta ja säätämisestä aiheutuvat viat.
 - d. Laitteelle millä tahansa tavalla aiheutetusta viasta joka johtuu väärinkäytöstä, laiminlyönnistä tai vahingosta.
 - e. Viat ja vahingot, jotka aiheutuvat virheellisestä testaamisesta, käytöstä, huollosta, asennuksesta tai mistä tahansa muokkauksesta tai muuttamisesta.
 - f. Viat ja vahingot, jotka aiheutuvat ruoan tai nesteiden läikkymisestä, korroosiosta, ruostumisesta tai väärän jännitteen käyttämisestä.
 - g. Muovipintojen ja muiden laitteen ulkopinnalla olevien osien naarmut ja vahingot, jotka aiheutuvat tavallisesta käytöstä.
4. Jos takuukautena normaalin käytön aikana tuotteessa esiintyy vika, tuote on palautettava jälleenmyyjälle, jolta se on alkujaan hankittu. Laittevalmistajan ja sen valtuutetun huoltokumppanin takuun mukainen vastuu rajoittuu toimitus- ja korjauskustannuksiin ja/tai yksikön vaihtamiseen.



5. Tämä takuu raukeaa seuraavissa tilanteissa:
 - a. Laitteen tyyppikilpi tai takuusinetti on sotkettu tai poistettu.
 - b. Jotain tämän takuun ehtoa on muutettu tai muokattu millä tahansa tavalla ilman laitevalmistajan etukäteen myöntämää kirjallista lupaa.
6. Rajoitettu takuu koskee vain asiakkaita, jotka ostavat tuotteen laitevalmistajan määrittämässä myyntimaassa (tai -alueella). Rajoitettu takuu on voimassa vain laitevalmistajan määrittämässä tuotteen myyntimaassa (tai -alueella).
7. Jos tuote palautetaan laitevalmistajalle takuuaajan päättymisen jälkeen, tavalliset laitevalmistajan huoltokäytännöt ovat voimassa ja asiakasta laskutetaan niiden mukaisesti.
 - a. Laitevalmistaja ei myöskään ota tuotteesta mitään muuta vastuuta kuin tässä rajoitetussa takuussa nimenomaisesti mainitut vastuut.
 - b. Kaikkia takuutietoja, tuotteen ominaisuuksia ja teknisiä tietoja voidaan muuttaa ilman erillistä ilmoitusta.
8. Tämä takuu korvaa kaikki muut suorat ja epäsuorat takuut. Mukaan lukien erityisesti kaikki epäsuorat takuut, jotka koskevat myyntikelpoisuutta tai soveltuvuutta tiettyyn tarkoitukseen. Laitevalmistaja ei vastaa takuurikkomuksista muulla tavalla kuin korjaamalla rikkomuksen edellä kuvatulla tavalla. Laitevalmistaja ei missään tapauksessa vastaa välillisistä menetyksistä tai vahingoista, mukaan lukien tuotteesta aiheutuva käyttökatkos tai menetetty tuotto.





82825 4/10

